

**Výroční zpráva**  
**Klíče – centra sociálních služeb, p. o.**  
**za rok 2009**



Obsah	strana
<b>I. Základní údaje</b>	<b>3</b>
<b>II. Organizační struktura</b>	<b>3</b>
<b>III. Základní prohlášení Klíče</b>	<b>3</b>
<b>IV. Historie</b>	<b>4</b>
<b>V. Sociální služby</b>	<b>5</b>
V.1 Denní stacionář Petrklíč	5
V.1.1 Poslání, cíle a cílové skupiny denního stacionáře Petrklíč	6
V.1.2 Popis realizace služby	7
V.2 Týdenní stacionář Petrklíč	8
V.2.1 Poslání, cíle a cílové skupiny týdenního stacionáře Petrklíč	8
V.2.2 Popis realizace služby	9
V.3 Domov pro osoby se zdravotním postižením Petrklíč	10
V.3.1 Poslání, cíle a cílové skupiny domova pro osoby se zdr. postižením Petrklíč	10
V.3.2 Popis realizace služby	11
V.4 Denní stacionář Slunovrat	12
V.4.1 Poslání, cíle a cílové skupiny denního stacionáře Slunovrat	12
V.4.2 Popis realizace služby	13
V.5 Denní stacionář Domino	14
V.5.1 Poslání, cíle a cílové skupiny denního stacionáře Domino	14
V.5.2 Popis realizace služby	15
V.6 Chráněné bydlení Domov	16
V.6.1 Poslání, cíle a cílové skupiny chráněného bydlení Domov	17
V.6.2 Popis realizace služby	18
<b>VI. Mzdové prostředky a přehled o zaměstnancích</b>	<b>19</b>
VI.1 Stav zaměstnanců a mzdové prostředky	19
VI.2 Odborný růst zaměstnanců	19
VI.3 Bezpečnost práce, požární ochrana – školení, kontroly	19
<b>VII. Základní údaje o hospodaření</b>	<b>19</b>
<b>VIII. Fondy</b>	<b>22</b>
VIII.1 Investiční fond	22
VIII.2 Fond odměn	22
VIII.3 Fond kulturních a sociálních potřeb	22
VIII.4 Rezervní fond	22
<b>IX. Projekty</b>	<b>23</b>
IX.1 Vlastní projekty	23
IX.1.1 Vzdělávací program pro integraci osob s mentálním postižením	23
IX.1.2 Budky pro netopýry do areálu Výstaviště Flora Olomouc, a.s.	23
IX.1.3 Zpracování záměru projektu „Podpora samostatného bydlení“	23
IX.2 Spoluúčast na realizaci projektů jiných řešitelů	23
<b>X. Sponzoring</b>	<b>24</b>
<b>XI. Další údaje</b>	<b>24</b>
XI.1 Vnější kontrolní činnost	24
XI.2 Vnitřní kontrolní činnost	24
XI.3 Kontroly a revize technických zařízení	25
XI.4 Zdravotní péče	25
XI.5 Rehabilitace	25
XI.6 Stravování	26
XI.7 Spolupráce s rodiči, ev. zákonnými zástupci klientů	26
<b>XII. Závěr</b>	<b>26</b>

## I. Základní údaje

Klíč – centrum sociálních služeb, příspěvková organizace

Dolní Hejčínská 28, 779 00 Olomouc

IČ 708 90 595, DIČ CZ708 90 595

☎ 585 425 921

e-mail: [petr.matuska@klic-css.cz](mailto:petr.matuska@klic-css.cz)

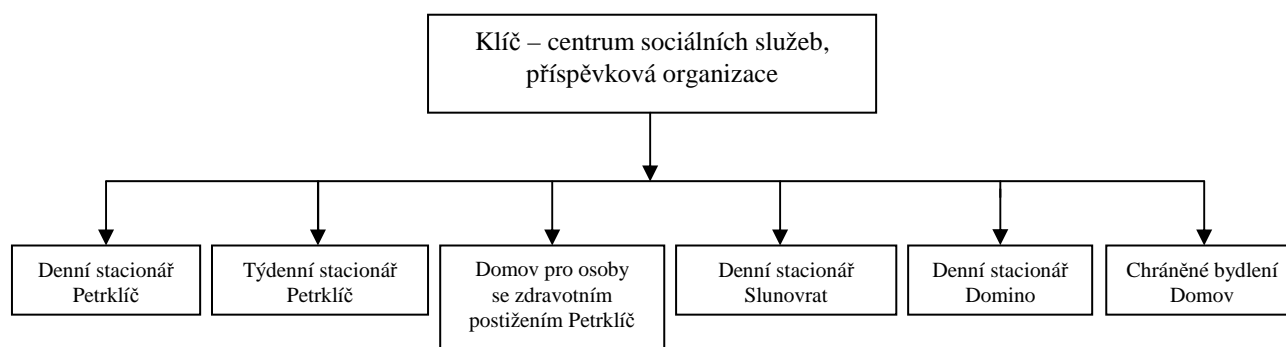
[www.klic-css.cz](http://www.klic-css.cz)

Statutární zástupce: ředitel PaedDr. Petr Matuška, Ph.D.

### Zřizovatel

Olomoucký kraj, Jeremenkova 40a, 779 11 Olomouc

## II. Organizační struktura



## III. Základní prohlášení Klíče

**Posláním Klíče** – centra sociálních služeb, p.o. (dále jen „Klíč“) je prostřednictvím sociálních služeb poskytovat lidem s mentálním nebo vícenásobným postižením individuální podporu ve spokojeném zvládnání života a nalézání možností osobní realizace. Služby jsou poskytovány ve spolupráci s rodinou či přirozeným sociálním zázemím klienta formou denního stacionáře, týdenního stacionáře, domova pro osoby se zdravotním postižením, chráněného bydlení a od ledna 2010 i prostřednictvím služby podpora samostatného bydlení.

**Cílem činnosti Klíče** je maximální rozvoj osobnosti, schopností a dovedností klienta a jeho seberealizace při respektování jeho možností a schopností.

### Zásady Klíčem poskytovaných sociálních služeb

- respektování hodnoty, osobnosti, důstojnosti a potřeb člověka bez ohledu na jeho původ, etnickou příslušnost, rasu, barvu pleti, mateřský jazyk, věk, zdravotní stav, sexuální orientaci, náboženské a politické přesvědčení,
- individuální přístup ke klientovi,
- rozvoj či zachování co nejvyšší míry samostatnosti, resp. nezávislosti klienta,
- respektování a ochrana práv klienta, vč. práva na přirozené riziko,
- partnerský přístup pracovníků ke klientovi,
- týmová spolupráce a jednotný přístup pracovníků ke klientovi,

- podpora klienta ve využívání běžně dostupných veřejných služeb a vztazích s přirozeným sociálním prostředím,
- hospodárnost, tj. účelné vynakládání veřejných prostředků,
- podpora celoživotního vzdělávání pracovníků,
- sdílení společných hodnot a cílů.

#### IV. Historie

Koncem šedesátých let 20. století projevují rodiče dětí s mentálním postižením stále častější nesouhlas s umístováním jejich dětí do zařízení s celoročním pobytem. Snad proto došlo v roce 1971 ke spojení rodičů, odborníků z katedry speciální pedagogiky Palackého univerzity a pracovníků státní správy. Díky jejich spolupráci byl v roce 1972 otevřen Ústav sociální péče - Denní pobyt pro mládež v Olomouci – Chválkovicích.

Zdánlivě dílčí úspěch se stal významným mezníkem v oblasti sociálních služeb pro osoby s mentálním postižením v regionu. Podle tohoto typu zařízení vznikaly další denní stacionáře v celé republice, jejichž prvořadým cílem je usnadnit rodinám s mentálně postiženým členem péči o něj při zachování jeho přirozeného sociálního prostředí.

Po 1. lednu 1973 byl ústav předán do kompetence MěNV Olomouc a organizačně přičleněn k Domovu důchodců v Olomouci - Chválkovicích. Dnem 1. ledna 1975 byl zřízen Okresní ústav sociálních služeb v Olomouci. ÚSP - Denní pobyt pro mládež se stává jeho součástí.

Po stavebních úpravách v roce 1979 byla od 2. ledna 1980 kapacita zařízení zvýšena na 40 klientů. V roce 1985 došlo k dalšímu navýšení kapacity na 45 klientů.

Po delimitaci OÚSS v Olomouci v roce 1992 byla k 1. červenci 1992 Okresním úřadem v Olomouci zřízena rozpočtová organizace Ústav sociální péče - Denní pobyt pro dospělé, denní pobyt pro mládež s pomocnými třídami. Dnem 1. listopadu 1992 ústav přijímá název Klíč.

S rostoucím počtem klientely se situace v původním objektu v Olomouci - Chválkovicích stala postupně neúnosnou. Klíč proto získal pro svoji činnost bývalé sídlo Okresního ústavu sociálních služeb, tzv. Mayovu vilu na olomoucké ulici Dolní Hejčínská. Rozsah zařízení poskytovaných služeb byl následně rozšířen na denní stacionář pro dospělé umístěný v původní budově v Olomouci – Chválkovicích a denní stacionář pro děti a mládež v Olomouci - Hejčíně.

Absence školního vzdělávání klientů byla vyřešena ve spolupráci se Školským úřadem v Olomouci zřízením tříd pomocné školy.

V roce 1993 byl rozsah Klíčem poskytovaných služeb rozšířen o týdenní stacionář pro sedm klientů.

Postupně budovaný diagnostický úsek zařízení byl na základě dohody uzavřené mezi OkÚ, ŠÚ a MŠMT ČR v roce 1994 transformován na speciálně pedagogické centrum.

V roce 1994 byl na základě rodičovské iniciativy v pronajatých prostorách sociálního domu ČČK v ulici Střední Novosadská 52 vybudován denní stacionář pro děti a mládež s vícenásobným postižením Slunovrat.

V duchu takto stanovené koncepce rozvoje Klíče a v souladu s tehdy platnou legislativou zcela logicky došlo k naprosté funkční propojenosti a nedělitelnosti zařízení, jehož nabídky, zahrnující služby sociálního charakteru, školní vzdělání,

diagnostické a terapeutické služby, využívalo více než dvě stovky interních i ambulantních klientů. Rovněž počet zaměstnanců ústavu v tomto období kulminoval a dosáhl počtu 45.

Po změně školské legislativy v červenci 1995 však nebylo možno tento funkční a osvědčený model splňující veškerá kritéria péče o osoby s mentálním postižením zachovat.

Z tohoto důvodu dochází k 1. lednu 1996 k delimitaci Klíče a vytvoření Pomocné školy Olomouc jako samostatného právního subjektu, jehož součástí se stává speciálně pedagogické centrum. Pomocná škola následně přebírá veškeré aktivity, související se zajištěním školního vzdělání klientů Klíče plněním povinnou školní docházkou.

Spolupráce Klíče s PŠ a SPC zajišťuje maximální propojení všech oblastí péče o mentálně postiženou populaci a představuje cílový model komplexního meziresortního systému.

Pro rozšíření nabídky poskytovaných služeb byla v roce 1994 zakoupena budova bývalých jeslí na Chválkovické ulici, kde byl po rozsáhlé rekonstrukci v roce 1998 zahájen provoz chráněného bydlení Domov.

Protože Klíč vždy bořil zažité formy sociálních služeb pro osoby s mentálním či vícenásobným postižením, logicky byl již od počátku své činnosti centrem pozornosti jak správních, tak i odborných institucí. Záhy byla navázána odborná spolupráce s katedrou speciální pedagogiky PdF UP trvající dodnes, která byla návazně rozšířena i o spolupráci s katedrou aplikované TV FTK UP, Caritas - Vyšší odbornou školou sociální a dalšími vzdělavateli v této oblasti. Zaměstnanci Klíče se prostřednictvím vedení odborných praxí a exkurzí podílejí na přípravě studentů středních a vysokých škol.

V dubnu 2008 byla nabídka služeb Klíče rozšířena o dosud chybějící službu domov pro osoby se zdravotním postižením Petrklíč. Toto pracoviště bylo možné otevřít po dokončení komplexní rekonstrukce budovy Klíče na ulici Dolní Hejčínská 28.

Jedním z významných rozvojových cílů Klíče bylo zřízení služby podpora samostatného bydlení určené pro osoby s lehkým až středním mentálním postižením, které absolvovaly tréninkový program v chráněném bydlení.

## V. Sociální služby

### V.1 Denní stacionář Petrklíč

Dolní Hejčínská 28, 779 00 Olomouc

Identifikátor 2097635

Vedoucí Mgr. Ivana Tihelková

☎ 585 425 921

E-mail [ivana.tihelkova@klic-css.cz](mailto:ivana.tihelkova@klic-css.cz)

Provozní doba pracovní dny 6:00 – 15:30 hodin

Kapacita 22 míst



### **V.1.1 Poslání, cíle a cílové skupiny denního stacionáře Petrklič (dále jen „DS Petrklič“)**

**Posláním DS Petrklič** je prostřednictvím sociálních služeb poskytovat lidem s mentálním postižením, popř. s přidruženým tělesným postižením a poruchami autistického spektra individuální podporu ve spokojeném zvládnutí života a nalézání možností osobní realizace. Obsahem služby je:

- poskytování stravy
- pomoc při zvládnutí běžných úkonů péče o vlastní osobu
- pomoc při osobní hygieně nebo poskytnutí podmínek pro osobní hygienu
- poskytování výchovné, vzdělávací a aktivizační činnosti
- zprostředkování kontaktu se společenským prostředím
- poskytování sociálně terapeutických činností
- pomoc při uplatňování práv, oprávněných zájmů a při obstarávání osobních záležitostí

**Cílem služby je:**

- optimální rozvoj osobnosti klienta s přihlédnutím k možnostem daným typem a stupněm jeho postižení, věkovým a charakterovým zvláštnostem
- dosažení co nejvyšší míry soběstačnosti klienta a jeho nezávislosti na službě
- zachování či rozvoj přirozené vztahové sítě klienta
- setrvání klienta v místním společenství

**Cílové skupiny – služba je určena pro:**

- osoby s lehkým a středně těžkým stupněm mentálního postižení, popř. s přidruženým tělesným postižením
- osoby s mentálním postižením různého stupně, popř. s přidruženým tělesným postižením a poruchou autistického spektra

Služba není určena pro osoby:

- jejichž zdravotní stav vyžaduje poskytování ústavní péče ve zdravotnickém zařízení
- s diagnózou akutního infekčního onemocnění
- s diagnózou nestabilizované duševní nemoci nebo závislosti na návykových látkách
- ohrožující okolí či sebe sama
- s diagnózou sexuální deviace
- jejichž chování by narušovalo kolektivní soužití

### V.1.2 Popis realizace služby

DS Petrklíč je úzce propojen se strukturou denního stacionáře Slunovrat, domova pro osoby se zdravotním postižením Petrklíč a týdenního stacionáře Petrklíč. Tzn., že pracovníci jsou zapojováni do činností v denní, týdenní i celoroční formě pobytu v závislosti na směně, do které jsou zařazeni.

Rok 2009 byl ve znamení úspěšné stabilizace poskytované služby. Po dokončení rozsáhlé rekonstrukce budovy v roce 2008 a celkovém rozšíření provozu si v průběhu následujícího roku všichni klienti postupně zvykli na nové prostředí a nové pracovníky v přímé péči. Došlo ke stabilizaci pracovního týmu.

Veškeré aktivity určené pro cílové skupiny klientů se středně těžkou až těžkou formou mentálního postižení a klienty s poruchou autistického spektra odpovídaly individuálním schopnostem a dovednostem klientů, přičemž byl kladen důraz na samostatnost klienta, uplatnění práva volby a jeho další rozvoj.



Do listopadu 2009 bylo pro činnosti klientů využíváno i pracoviště denního stacionáře Slunovrat na olomoucké ulici Střední Novosadská, kde probíhal nácvik sebeobslužných a pracovních dovedností klientů.

V rámci aktivit stacionáře se klienti zúčastnili např. Dne otevřených dveří ve Vincentinu Šternberk, adventního setkání klientů a přátel Klíče v Domě armády, pravidelně navštěvovali představení Divadla hudby, výstavy, koncerty, vernisáže, kulturní akce pořádané statutárním městem Olomouc. Během roku pokračoval plavecký výcvik, zooterapie a v červnu byl uspořádán rehabilitačně integrační pobyt. Pro rozšíření schopností a dovedností klientů byl přizván externí muzikoterapeut.

## V.2 Týdenní stacionář Petrklíč

Dolní Hejčínská 28, 779 00 Olomouc

Identifikátor 6682015

Vedoucí Mgr. Ivana Tihelková

☎ 585 425 921

E-mail [ivana.tihelkova@klic-css.cz](mailto:ivana.tihelkova@klic-css.cz)

Provozní doba pondělí 6:00 hodin – pátek 16:00 hodin

Kapacita 7 míst



### V.2.1 Poslání, cíle a cílové skupiny týdenního stacionáře Petrklíč (dále jen „TS Petrklíč“)

**Posláním TS Petrklíč** je prostřednictvím sociálních služeb poskytovat lidem s mentálním postižením, popř. s přidruženým tělesným postižením a poruchami autistického spektra individuální podporu ve spokojeném zvládnutí života a nalézání možností osobní realizace. Obsahem služby je:

- poskytování přechodného ubytování (zpravidla od pondělí do pátku)
- poskytování stravy a podpory při jejím přijímání
- pomoc při zvládnutí běžných úkonů péče o vlastní osobu
- pomoc při osobní hygieně nebo poskytnutí podmínek pro osobní hygienu
- poskytování výchovné, vzdělávací a aktivizační činnosti
- zprostředkování kontaktu se společenským prostředím
- poskytování sociálně terapeutických činností
- pomoc při uplatňování práv, oprávněných zájmů a při obstarávání osobních záležitostí

Cílem služby je:

- optimální rozvoj osobnosti klienta s přihlédnutím k možnostem daným typem a stupněm jeho postižení, věkovým a charakterovým zvláštnostem
- dosažení co nejvyšší míry soběstačnosti klienta a jeho nezávislosti na službě
- rozvoj schopností, dovedností a znalostí klienta
- zachování či rozvoj přirozené vztahové sítě klienta
- setrvání klienta v místním společenství



**Cílové skupiny** – služba je určena pro:

- osoby s lehkým a středně těžkým stupněm mentálního postižení, popř. s přidruženým tělesným postižením
- osoby s těžkým a hlubokým stupněm mentálního postižení, popř. s přidruženým tělesným postižením
- osoby s mentálním postižením různého stupně, popř. s přidruženým tělesným postižením a poruchou autistického spektra

Služba není určena pro osoby:

- jejichž zdravotní stav vyžaduje poskytování ústavní péče ve zdravotnickém zařízení
- s diagnózou akutního infekčního onemocnění
- s diagnózou nestabilizované duševní nemoci nebo závislosti na návykových látkách
- ohrožující okolí či sebe sama
- s diagnózou sexuální deviace
- jejichž chování by narušovalo kolektivní soužití

### V.2.2 Popis realizace služby

Modernizace obsahu a metod výchovně vzdělávací činnosti spočívala především v prohloubení konceptu bazálních stimulací pro klienty s těžkým stupněm mentálního postižení, využití reflexní terapie, synergické reflexní terapie, kraniosakrální terapie a míčkové facilitace.

Rozvoji služby pro klienty s poruchou autistického spektra velmi napomohly pravidelné případové supervize. Na realizaci volnočasových a zájmových aktivit se prostřednictvím dobrovolníků spolupodílelo OS Maltézská pomoc.

Klienti s lehkým až středně těžkým mentálním postižením využívali služeb SPC, Základní školy prof. Zdeňka Matějčka a OS SPOLU.

V rámci volnočasových aktivit byly rozvíjeny sportovně relaxační aktivity, jako např. kanoistika, asistovaná jízda na kole, trampolining, saunování aj.

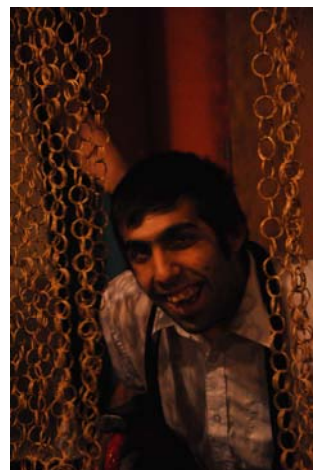
Kulturní a sportovní vyžití klientů probíhalo v souladu s možnostmi Klíče a nabídkou kulturních a sportovních zařízení v regionu. Mezi nejvýznamnější akce patřily návštěvy filmových, divadelních představení, koncertů, výstav, sportovních her, společné akce s klienty DS Domino, rozvoj spolupráce s klienty DZP Bílsko, výlety do okolí Olomouce, Kroměříže, Šternberka, účast na Zahradní slavnosti Klíče, adventním setkání apod.

Klienti byli aktivně zapojeni do činnosti Divadla MY. Spolu s ostatními klienty Klíče vystoupili v rámci zahájení Týdne sociálních služeb v Regionálním centru Olomouc, olomoucké čajovně Kratochvíle, na nádvoří radnice v rámci Ekologických dnů Olomouc, v ZOO, v rámci Dnů proti rakovině aj. Část klientů reprezentovala Klíč na X. Podzimním plese pro zdravotně postižené v Praze.

Do pracovní - výchovné činnosti byli s přihlédnutím k jejich aktuálním schopnostem a dovednostem zapojeni všichni klienti.

Tři klienti TS Petrklíč každodenně využívali nabídky pracovní výchovné činnosti v denním stacionáři Domino.

V rámci zkvalitnění komunikace probíhala periodická setkání rodičů, pracovníků a klientů. Každé první pondělí v měsíci byla konzultace nabídnuta těm rodičům, kteří upřednostňovali osobní jednání. Co tři měsíce pak proběhly schůzky klientů, jejich zákonných zástupců, rodičů a opatrovníků s pracovníky zařízení a psychologem.



### V.3 Domov pro osoby se zdravotním postižením Petrklíč

Dolní Hejčínská 28, 779 00 Olomouc

Identifikátor 6008321

Vedoucí Mgr. Ivana Tihelková

☎ 585 425 921

E-mail [ivana.tihelkova@klic-css.cz](mailto:ivana.tihelkova@klic-css.cz)

Provozní doba nepřetržitá

Kapacita 18 míst

#### V.3.1 Poslání, cíle a cílové skupiny domova pro osoby se zdravotním postižením Petrklíč (dále jen DZP Petrklíč)

**Posláním** DZP Petrklíč je prostřednictvím sociálních služeb poskytovat lidem s mentálním postižením, popř. s přidruženým tělesným postižením a poruchami autistického spektra individuální podporu ve spokojeném zvládnání života a nalézání možností osobní realizace. Obsahem služby je:

- poskytování trvalého ubytování
- poskytování stravy a podpory při jejím přijímání
- pomoc a zajišťování běžných úkonů péče o vlastní osobu
- pomoc a zajišťování osobní hygieny nebo poskytnutí podmínek pro osobní hygienu
- poskytování výchovné, vzdělávací a aktivizační činnosti, mj. prostřednictvím konceptu bazální stimulace
- zprostředkování kontaktu se společenským prostředím

- poskytování sociálně terapeutických činností
- pomoc při uplatňování práv, oprávněných zájmů a při obstarávání osobních záležitostí

**Cílem** služby je:

- optimální rozvoj osobnosti klienta s přihlédnutím k možnostem daným typem a stupněm jeho postižení, věkovým a charakterovým zvláštnostem
- dosažení co nejvyšší míry soběstačnosti klienta a jeho nezávislosti na službě
- rozvoj, resp. udržení schopností, dovedností a znalostí klienta
- zachování či rozvoj přirozené vztahové sítě klienta
- setrvání klienta v místním společenství

**Cílové skupiny** – služba je určena pro:

- osoby s lehkým a středně těžkým stupněm mentálního postižení, popř. s přidruženým tělesným postižením
- osoby s těžkým a hlubokým stupněm mentálního postižení, popř. s přidruženým tělesným postižením
- osoby s mentálním postižením různého stupně, popř. s přidruženým tělesným postižením a poruchou autistického spektra

Služba není určena pro osoby:

- jejichž zdravotní stav vyžaduje poskytování ústavní péče ve zdravotnickém zařízení
- s diagnózou akutního infekčního onemocnění
- s diagnózou nestabilizované duševní nemoci nebo závislosti na návykových látkách
- ohrožující okolí či sebe sama
- s diagnózou sexuální deviace
- jejichž chování by narušovalo kolektivní soužití.

### V.3.2 Popis realizace služby

Služby DZP Petrklíč byly v uplynulém roce poskytovány klientům všech tří cílových skupin. I když bylo často velmi obtížné sladit uspokojování potřeb jednotlivých klientů, pracovníkům v přímé péči se dařilo velmi úspěšně jejich potřeby naplňovat. Klienti měli možnost se zapojit nejen do výchovně vzdělávacích a aktivizačních činností, ale i do sociálně terapeutických a volnočasových aktivit.

Jednotlivé typy služeb umístěné v budově Dolní Hejčínská byly navzájem propojeny jak personálně, tak rozmístěním klientů DS, TS a DZP Petrklíč do skupinek, např. do tzv. „auti skupiny“. Při výběru byl vždy brán zřetel na možnosti klienta. Část klientů DZP Petrklíč se účastnila pracovních – výchovných aktivit DS Domino (textilní, keramická, dřevařská a prima dílna, počítačová učebna).

Odměnou pro všechny zúčastněné byla spokojenost klientů s rozmanitostí nabízených aktivit, z nichž můžeme jmenovat mimo jiné také návštěvy filmových, divadelních představení,





koncertů a výstav, sportovních her, společné akce s klienty DS Domino, rozvoj spolupráce s klienty DZP Bílsko, výlety do blízkého i dalekého okolí, účast na Zahradní slavnosti Klíče či předvánočním setkání – jak již bylo popsáno v předešlých popisech průběhu služby DS Petrklíč a TS Petrklíč.

V celkovém výčtu aktivit nutno zmínit již pravidelný rehabilitačně integrační pobyt, který i v uplynulém roce proběhl ve Fryšavě

v hotelu Medlov a zúčastnila se jej většina klientů.

K rozvoji a zkvalitňování poskytované služby přispěla spolupráce s řadou organizací. ZŠ prof. Z. Matějčka v Olomouci zajišťovala dvěma klientům vzdělávání, Speciálně pedagogické centrum v Olomouci a Mohelnici ve spolupráci se Střediskem rané péče Olomouc metodicky vedly pracovníky v přímé péči při poskytování jiného způsobu vzdělávání dvěma klientům. OS Maltézská pomoc pomáhalo zajišťovat zájmové a volnočasové aktivity formou dobrovolnictví.

V rámci zkvalitnění komunikace probíhala čtvrtletní setkání rodičů, pracovníků a klientů s psychologem.



#### V.4 Denní stacionář Slunovrat

Střední Novosadská 52, 779 00 Olomouc

Identifikátor 6085733

Vedoucí Mgr. Ivana Tihelková

☎ 585 425 921

E-mail [ivana.tihelkova@klic-css.cz](mailto:ivana.tihelkova@klic-css.cz)

Provozní doba pracovní dny 6:30 – 17:00 hodin

Kapacita 5 míst

##### V.4.1 Poslání, cíle a cílové skupiny denního stacionáře Slunovrat (dále jen „DS Slunovrat“)

**Posláním** DS Slunovrat je prostřednictvím sociálních služeb a konceptu bazální stimulace poskytovat lidem s mentálním postižením, popř. s přidruženým tělesným postižením a poruchami autistického spektra individuální podporu ve spokojeném zvládnutí života a nalézání možností osobní realizace. Obsahem služby je:

- poskytování stravy a podpory při jejím přijímání
- pomoc a zajišťování běžných úkonů péče o vlastní osobu
- pomoc a zajišťování osobní hygieny nebo poskytnutí podmínek pro osobní hygienu

- poskytování výchovné, vzdělávací a aktivizační činnosti, mj. prostřednictvím konceptu bazální stimulace
- zprostředkování kontaktu se společenským prostředím
- poskytování sociálně terapeutických činností
- pomoc při uplatňování práv, oprávněných zájmů a při obstarávání osobních záležitostí

**Cílem** služby je:

- optimální rozvoj osobnosti klienta s přihlédnutím k možnostem daným typem a stupněm jeho postižení, věkovým a charakterovým zvláštnostem
- dosažení co nejvyšší míry soběstačnosti klienta a snížení jeho závislosti na službě
- rozvoj, resp. udržení schopností, dovedností a znalostí klienta
- zachování či rozvoj přirozené vztahové sítě klienta
- setrvání klienta v místním společenství

**Cílové skupiny** – služba je určena pro:

- děti, mládež a dospělé s těžkým a hlubokým stupněm mentálního postižení, popř. s přidruženým tělesným postižením

## Služba není určena pro osoby:

- jejichž zdravotní stav vyžaduje poskytování ústavní péče ve zdravotnickém zařízení
- s diagnózou akutního infekčního onemocnění
- s diagnózou nestabilizované duševní nemoci nebo závislosti na návykových látkách
- ohrožující okolí či sebe sama
- s diagnózou sexuální deviace
- jejichž chování by narušovalo kolektivní soužití

**V.4.2 Popis realizace služby**

Provoz služby a její samotná realizace byly přizpůsobeny individuálním potřebám klientů. Během realizace služby usilovali pracovníci o udržení co nejvyšší míry osobní spokojenosti klientů a dostupné kvality jejich života vázané na minimalizaci zdravotních rizik. Od listopadu 2009 došlo ke změně místa poskytování služby DS Slunovrat. Přemístěním služby



do rekonstruovaných a bezbariérových prostor do budovy DZP a TS Petrklíč došlo k rozšíření dosavadní nabídky činností (kraniosakrální terapie, synergická reflexní terapie, reflexní terapie) o další rehabilitační aktivity, jako je např. využití vodoléčby, tělocvičny, sportovně relaxačních činností jako je trampolining či saunování.

Dalším přínosem změny místa poskytování služby klientům s těžkým a hlubokým mentálním postižením byla jejich každodenní setkávání s klienty ostatních typů Klíčem poskytovaných služeb. Tradiční kulturní, sportovní a volnočasové vyžití pak probíhalo společně s těmito klienty. Během krátké doby došlo u klientů Slunovratu k adaptaci na nové prostředí, získání bezpečí, jistoty a u některých k rozvoji komunikačních dovedností. Na rozvoji kvality služby se podílela mimo jiné také speciálně pedagogická centra v Olomouci a Mohelnici spolu se Střediskem rané péče Olomouc. Jedné klientce byl poskytován jiný způsob vzdělávání.

## V.5 Denní stacionář Domino

Selské nám. 69, 772 00 Olomouc

Identifikátor 7233713

Vedoucí Mgr. Ivana Bazínková

☎ 585 313 812

E-mail [ivana.bazinkova@klic-css.cz](mailto:ivana.bazinkova@klic-css.cz)

Provozní doba pracovní dny 6:30 – 17:00 hodin

Kapacita 18 míst



### V.5.1 Poslání, cíle a cílové skupiny denního stacionáře Domino (dále jen „DS Domino“)

**Posláním** DS Domino je prostřednictvím sociálních služeb poskytovat dospělým lidem s mentálním postižením, popř. s přidruženým tělesným a sluchovým postižením individuální podporu ve spokojeném zvládnutí života a nalézání možností osobní realizace. Obsahem služby je:

- poskytování stravy
- pomoc při zvládnutí běžných úkonů péče o vlastní osobu
- pomoc při osobní hygieně nebo poskytnutí podmínek pro osobní hygienu

- poskytování výchovné, vzdělávací a aktivizační činnosti
- zprostředkování kontaktu se společenským prostředím
- poskytování sociálně terapeutických činností
- pomoc při uplatňování práv, oprávněných zájmů a při obstarávání osobních záležitostí

**Cílem** služby je:

- optimální rozvoj osobnosti klienta s přihlédnutím k možnostem daným typem a stupněm jeho postižení, věkovým a charakterovým zvláštnostem
- dosažení co nejvyšší míry soběstačnosti klienta a jeho nezávislosti na službě
- rozvoj schopností, dovedností a znalostí klienta
- zachování či rozvoj přirozené vztahové sítě klienta
- setrvání klienta v místním společenství

**Cílové skupiny** – služba je určena pro:

- dospělé osoby s lehkým až těžkým stupněm mentálního postižení bez přidružených vad
- dospělé osoby s lehkým až těžkým stupněm mentálního postižení s přidruženým tělesným či sluchovým postižením (částečně imobilní) – vzhledem k tomu, že budova není bezbariérová, musí se osoba pohybovat sama, případně s takovou kompenzační pomůckou, která jí umožní překonávání bariér (schody, prahy).

## Služba není určena pro osoby:

- jejichž zdravotní stav vyžaduje poskytování ústavní péče ve zdravotnickém zařízení
- s diagnózou akutního infekčního onemocnění
- s diagnózou nestabilizované duševní nemoci nebo závislosti na návykových látkách
- imobilní
- ohrožující okolí či sebe sama
- mající sklon k trestné činnosti
- s diagnózou sexuální deviace
- jejichž chování by narušovalo kolektivní soužití

**V.5.2 Popis realizace služby**

Vzdělávací aktivity v DS Domino vycházely ze zavedené a aktualizované interní „Koncepce celoživotního vzdělávání klientů“ zpracované v souladu s Národním programem vzdělávání v ČR (tzv. „Bílou knihou“) a Rámcovým vzdělávacím programem pro základní a střední vzdělávání. Koncepce podporuje samostatné rozhodování klientů v plánování obsahu jejich celoživotního vzdělávání. Je rozdělena do devíti samostatných oborů, které jsou přizpůsobeny poslání a formě Klíčem poskytovaných služeb. Každý obor má specifikovanou základní náplň, kterou je možné na základě požadavků a potřeb klientů modifikovat. Obory jsou rozděleny na základní (povinné) a volitelné.

Vlastní výkon služby byl orientován především na rozvoj schopností klientů v oblastech péče o sebe sama (osobní hygiena, oblékání, příprava a konzumace stravy), samostatného pohybu ve vnějším prostoru, kontaktu se společenským prostředím, zajištění přiměřeného vzdělávání nebo pracovního uplatnění, uplatňování práv (spolupráce s hnutím tzv. „sebeobhájců“), oprávněných zájmů a obstarávání

osobních záležitostí. Klienti Domina se věnovali zejména rozvoji svých pracovních schopností a dovedností v dílnách – textilní, keramické, dřevařské a „prima dílně“.

Na základě předloženého projektu Domino obdrželo finanční podporu z rozpočtu statutárního města Olomouce v oblasti tvorby a ochrany životního prostředí pro rok 2009 na realizaci projektu „Budky pro netopýry do areálu Výstaviště Flora Olomouc, a. s.“. Klienti v rámci sociálně terapeutické činnosti vyrobili 25 speciálních budek, které byly rozmístěny v areálu Smetanových sadů.

Většina klientů DS Domino využívala nabídky fakultativních činností Klíče, jako je plavání, výtvarný kroužek, kroužek orientálních tanců, týdenního ozdravně – rekreačního pobytu apod. Nadále byla rozvíjena činnost "Sportovního klubu Klíč", který se s úspěchem zúčastnil sportovních akcí v regionu, "Tanečního klubu Domino" a „Divadla My“, jež se významným způsobem podílely na prezentaci činnosti Klíče. K významné prezentaci Klíče přispělo zejména uspořádáním výstavy výrobků klientů „Nečekané umění“ ve skanzenu Příkazy.



V Dominu pracoval Výbor klientů. Jeho členové se scházeli pravidelně nejméně 1x za 2 měsíce. Výbor klientů spolupracoval s pracovníky Klíče a předkládal jim podněty a připomínky klientů ke zlepšení či změnám poskytované služby.

## V.6 Chráněné bydlení Domov

Chválkovická 13, 772 00 Olomouc

Identifikátor 2034728

Vedoucí Mgr. Ivana Bazínková

☎ 585 313 812

E-mail [domov@klic-css.cz](mailto:domov@klic-css.cz)

Provozní doba nepřetržitá (v pracovních dnech od 8:00 do 15:30 hodin využívají klienti služeb jiných poskytovatelů sociálních služeb (např. APZ SPOLU), či jiných oddělení Klíče)

Kapacita 16 míst



### V.6.1 Poslání, cíle a cílové skupiny chráněného bydlení Domov (dále jen „Domov“)

**Posláním** Domova je prostřednictvím individuálně poskytovaných sociálních služeb umožnit lidem s mentálním postižením, popř. s přidruženým tělesným postižením využívat vlastní schopnosti a dovednosti k osobní realizaci a vedení plnohodnotného života srovnatelného se životem jejich vrstevníků.

Obsahem služby je:

- poskytování trvalého ubytování
- poskytování stravy nebo pomoc při jejím zajištění
- pomoc při zajištění chodu domácnosti
- poskytování výchovné, vzdělávací a aktivizační činnosti
- zprostředkování kontaktu se společenským prostředím
- poskytování sociálně terapeutických činností
- pomoc při uplatňování práv, oprávněných zájmů a při obstarávání osobních záležitostí

**Cílem** služby je:

- optimální rozvoj osobnosti klienta s přihlédnutím k možnostem daným typem a stupněm jeho postižení, věkovým a charakterovým zvláštnostem
- dosažení co nejvyšší míry soběstačnosti klienta a jeho nezávislosti na službě
- rozvoj schopností, dovedností a znalostí klienta
- zachování či rozvoj přirozené vztahové sítě klienta
- setrvání klienta v místním společenství

**Cílové skupiny** – služba je určena pro:

- dospělé osoby s lehkým a středně těžkým stupněm mentálního postižení, popř. s přidruženým tělesným či sluchovým postižením.

**Předpokladem** přijetí je:

- schopnost osoby zvládnout s podporou či dílčí pomocí základní dovednosti a návyky v oblasti péče o sebe sama
- schopnost osoby učit se základním dovednostem v oblasti péče o bytovou jednotku, společné prostory, zahradu
- schopnost osoby komunikovat s okolím, jakoukoliv formou vyjádřit svůj postoj, přání a potřeby
- vnitřní souhlas osoby s programem chráněného bydlení Domov
- úroveň rozumových schopností a psychických vlastností osoby umožňující její další rozvoj
- schopnost a respektování soužití v komunitě

Služba není určena pro osoby:

- jejichž zdravotní stav vyžaduje poskytování ústavní péče ve zdravotnickém zařízení
- s diagnózou HbSAg – infekční hepatitidou typu B
- s diagnózou akutního infekčního onemocnění
- s diagnózou epilepsie (GM)
- s diagnózou nestabilizované duševní nemoci nebo závislosti na návykových látkách
- ohrožující okolí či sebe sama
- mající sklon k trestné činnosti
- s diagnózou sexuální deviace

- jejichž chování by narušovalo kolektivní soužití

## V.6.2 Popis realizace služby

Vlastní výkon služby byl orientován především na rozvoj schopností klientů v oblastech péče o sebe sama (osobní hygiena, oblékání, příprava stravy), péče o bytovou jednotku (úklid, praní, žehlení), hospodaření s financemi, samostatného pohybu ve vnějším prostoru, kontaktu se společenským prostředím, zajištění přiměřeného pracovního uplatnění, uplatňování práv (prostřednictvím spolupráce s hnutím tzv. „sebeobhájců“), oprávněných zájmů a obstarávání osobních záležitostí (např. nakupování osobních potřeb), konzultace v oblasti mezilidských a partnerských vztahů.

Veškeré činnosti klientů Domova byly rozvíjeny na základě „Projektu osobního rozvoje klienta“ odrážejícího jeho potřeby a osobní cíle, vypracovaného pedagogickými pracovníky ve spolupráci s klientem, vychovatelem, pracovníky sociálních služeb, zdravotnickým personálem a sociální pracovníci.

Mezi pravidelné aktivity Domova patřila návštěva zájmových kroužků mimo Klíč a spolupráce s Agenturou podporovaného zaměstnávání o. s. Spolu. V roce 2009 bylo zaměstnáno 7 klientů Domova (z toho 4 klienti byli zaměstnáni v Klíči na zkrácený úvazek v pracovní pozici uklízečka), 4 klienti jsou zařazeni v pořadníku čekatelů a prozatím docházejí do přípravy na povolání pro případné uplatnění na trhu práce (kroužek „Aktivní sociální učení“), kde si osvojují dovednosti nezbytné pro zařazení do zaměstnání.

Stejně jako v minulých letech bylo i v hodnoceném období (v lednu a červnu 2009) za účasti klientů provedeno hodnocení jejich Projektu osobního rozvoje. Kvalita služby byla ověřována pomocí „Dotazníku spokojenosti klienta“, který byl 1x ročně (v červnu) vyplněn klientem (s příp. podporou patrona) a jehož výsledky jsou součástí výroční „Zprávy o pobytu klienta“. Výstupy jsou zapracovány do „Projektu osobního rozvoje klienta“ pro další období.

Kromě již tradiční nabídky služeb, jako je zajištění kulturního vyžití klientů v souladu s možnostmi Klíče a nabídkou kulturních zařízení regionu, plavání v plaveckém bazénu, rehabilitace, počítačového kroužku, týdenního ozdravně – rekreačního pobytu apod., byla nadále rozvíjena činnost "Sportovního klubu Klíč", který se s úspěchem zúčastnil sportovních akcí v regionu, "Tanečního klubu Domino“, „Kroužku orientálních tanců“ a „Divadelní skupiny My“, které se významným způsobem podílely na prezentaci činnosti Klíče.



Část klientů Domova využívala ve všední dny služby denního stacionáře Domino, kde byli zapojeni v dílnách – textilní, keramické, dřevařské a „prima dílně“.

Probíhaly přípravy na otevření nové služby podpora samostatného bydlení Šance. Byla zpracována metodika, probíhala jednání s MMO a SNO, a. s.

ohledně získání bytu do pronájmu k výše uvedenému účelu. V Domově se pod vedením pracovníků intenzivně připravovaly dvě klientky na přechod do nové služby s nižší mírou podpory. Dále bylo řešeno personální zabezpečení nové služby.

## VI. Mzdové prostředky a přehled o zaměstnancích

### VI.1 Stav zaměstnanců a mzdové prostředky

Evidenční počet pracovníků k 31. 12. 2008	55
Evidenční počet pracovníků k 31. 12. 2009	53
Průměrný přepočtený evidenční počet pracovníků v roce 2009	51,30
Limit mzdových prostředků:	11.240 tis. Kč
z toho: platy zaměstnanců:	11.585,3 tis. Kč
OON:	65,6 tis. Kč
Průměrná mzda v roce 2009 činila 18.878,20 Kč.	

### VI.2 Odborný růst zaměstnanců

Odborný růst zaměstnanců byl realizován podle „Plánu vzdělávání zaměstnanců na rok 2009“.

V rámci svého odborného růstu zaměstnanci sledují vývoj koncepcí sociálních služeb pro osoby s mentálním postižením, a to včetně vývoje školského systému, a získané poznatky aplikují ve své činnosti. Zvyšování odborných znalostí zaměstnanců je zajištěno účastí na interních a externích akcích (odborné semináře, školení, kurzy apod.).

### VI.3 Bezpečnost práce, požární ochrana - školení, kontroly

Péče o bezpečnost a ochranu zdraví při práci byla zajišťována informováním klientů a zaměstnanců v souladu s platnými předpisy a směrnicemi. Vedoucími zaměstnanci jednotlivých úseků byly prováděny pravidelné kontroly, zjištěný stav vyhodnocován a případné nedostatky operativně odstraňovány. V roce 2009 byly zpracovány, aktualizovány a vydány:

- Dokumentace BOZP a PO
- Osnovy školení BOZP a PO
- Dokumentace k protipožárním dveřím
- Dokumentace o umístění hasicích přístrojů
- Provozní řád kotelny
- Návod k obsluze zakoupených elektrických spotřebičů
- Plány svolání zaměstnanců Klíče
- Protipovodňový plán DS Slunovrat, který je umístěn v lokalitě ohrožené povodní

## VII. Základní údaje o hospodaření

<b>Rozvaha v tis. Kč</b>				
<b>AKTIVA</b>	<i>účet</i>	<i>položka č.</i>	<i>stav k 1. 1. 2009</i>	<i>stav k 31. 12. 2009</i>
A Stálá aktiva				
1. Dlouhodobý nehmotný majetek				
Nehmotné výsledky výzkumu a vývoje	012	02	94,50	94,50
Drobný dlouhodobý nehmotný majetek	018	05	500,80	558,39
2. Oprávky k dlouhodobému nehmotnému majetku				
Oprávky k nehmotným výsledkům výzkumu a vývoje	072	10	-94,50	-94,50
Oprávky k drobnému dlouhodobému nehm. majetku	078	13	-500,80	-558,39

3.	Dlouhodobý hmotný majetek				
	Pozemky	031	16	1 448,07	1 448,07
	Umělecká díla a předměty	032	17	50,00	50,00
	Stavby	021	18	51 676,97	51 756,84
	Samostatné movité věci a soubory movitých věcí	022	19	2 678,15	2 633,55
	Drobný dlouhodobý hmotný majetek	028	22	8 305,20	8 514,10
4.	Oprávký k dlouhodobému hmotnému majetku				
	Oprávký ke stavbám	081	27	-7 035,04	-7 552,34
	Oprávký k samost. mov. věcem a soubor. mov. věcí	082	28	-1 861,28	-1 958,53
	Oprávký k drobnému dlouhodobému hm. majetku	088	31	-8 305,20	-8 514,10
5.	Dlouhodobý finanční majetek				
<b>B. Oběžná aktiva</b>					
1.	Zásoby				
	Materiál na skladě	112	43	89,03	68,74
2.	Pohledávky				
	Poskytnuté provozní zálohy	314	55	116,06	146,45
	Ostatní pohledávky	316	57	9,82	1,69
	Pohledávky za zaměstnanci	335	70	7,95	8,56
	Jiné pohledávky	378	72	0,07	0,29
3.	Finanční majetek				
	Pokladna	261	76	17,58	29,91
	Běžný účet	241	80	2 738,43	2 944,94
	Běžný účet FKSP	243	81	133,58	186,79
	Ostatní běžné účty	245	82	47,23	86,04
4.	Účty rozpočtového hospodaření				
5.	Přechodné účty aktivní				
	Náklady příštích období	381	120	0,61	5,33
	Příjmy příštích období	385	121	15,82	0,91
	Dohadné účty aktivní	388	123		99,85
	<b>AKTIVA CELKEM</b>			<b>50 133,05</b>	<b>49 957,09</b>
<b>PASIVA</b>					
		<i>účet</i>	<i>položka č.</i>	<i>stav k 1. 1. 2009</i>	<i>stav k 31. 12. 2009</i>
<b>C. Vlastní zdroje krytí stálých a oběžných aktiv</b>					
1.	Majetkové fondy				
	Fond dlouhodobého majetku	901	127	46 956,87	46 377,59
	Fond oběžných aktiv	902	128	39,62	
2.	Finanční a peněžní fondy				
	Fond odměn	911	132	13,27	14,27
	Fond kulturních a sociálních potřeb	912	133	152,66	212,21
	Fond rezervní	914	134	436,44	339,65
	Fond reprodukce majetku	916	135	101,86	22,80
5.	Výsledek hospodaření				
	a) z hospodářské činnosti ÚSC a činnosti PO				
	Výsledek hospodaření běžného účetního období	+/-963	152	x	95,95
	Výsledek hospodaření ve schval. řízení	+/-931	154	37,03	x
<b>D. Cizí zdroje</b>					
3.	Krátkodobé závazky				
	Dodavatelé	321	167	262,90	159,66
	Přijaté zálohy	324	169	0,91	412,89
	Ostatní závazky	325	170	47,40	86,93

	Zaměstnanci	331	176	978,79	1 111,96
	Závazky ze soc. zabezpečení a zdravotního pojištění	336	179	546,69	644,64
	Ostatní přímé daně	342	181	135,22	180,35
	Vypořádání přeplatků dotací a ost. závazků s ÚSC	349	186	0,24	
	Jiné závazky	379	188	156,65	6,30
5.	Přechodné účty pasivní				
	Výdaje příštích období	383	197	0,30	0,29
	Výnosy příštích období	384	198	16,75	68,83
	Dohadné účty pasivní	389	200	149,47	222,79
	<b>PASIVA CELKEM</b>			<b>50 033,07</b>	49 957,11

<b>Výkaz zisku a ztráty v tis. Kč</b>			
<b>NÁKLADY</b>	<i>účet</i>	<i>položka č.</i>	
Spotřeba materiálu	501	1	1 270,73
Spotřeba energie	502	2	1 354,92
Opravy a udržování	511	5	692,22
Cestovné	512	6	21,63
Náklady na reprezentaci	513	7	0,99
Ostatní služby	518	8	2 520,92
Mzdové náklady	521	9	11 687,00
Zákonné sociální pojištění	524	10	3 781,11
Zákonné sociální náklady	527	12	253,40
Ostatní sociální náklady	528	13	21,28
Ostatní daně a poplatky	538	16	3,17
Jiné ostatní náklady	549	24	135,53
Odpisy dlouhodobého nehmotného a hmot. majetku	551	25	659,15
<b>NÁKLADY CELKEM</b>			<b>22 402,05</b>
<b>Výsledek hospodaření před zdaněním</b>			<b>95,94</b>
<b>VÝNOSY</b>	<i>účet</i>	<i>položka č.</i>	
Tržby z prodeje služeb	602	33	6 931,74
Úroky	644	46	0,73
Zúčtování fondů	648	48	107,32
Jiné ostatní výnosy	649	49	193,54
Tržby z prodeje materiálu	654	53	13,15
Příspěvky a dotace na provoz	691	57	15 251,51
<b>VÝNOSY CELKEM</b>			<b>22 497,99</b>

<b>Závazné ukazatele</b>			
<b>ukazatel</b>	<b>schválený</b>	<b>navýšený</b>	<b>skutečnost</b>
limit mzdových prostředků	11 575 000	11 687 000	11 687 000
neinvestiční příspěvek (odpisy)	637 000	659 150	659 150
odvod příspěvkové organizace (odpisy)	561 000		561 000
výsledek hospodaření	vyrovnaný/zlepšený		vyrovnaný

## VIII. Fondy

### VIII.1 Investiční fond

Příjmy investičního fondu:

- účetní odpisy v celkové výši	659.150,-
- investiční dotace od zřizovatele na posílení IF	44.000,-
- posílení IF převodem z RF	57.000,-
- převodem z RF (dary)	80.463,-

Výdaje z investičního fondu:

- financování zhotovení stříšky nad vchodem do objektu Dolní Hejčínská	59.999,-
- zastřešení venkovní terapeutické dílny	19.873,-
- odvod z investičního fondu – nevyčerpané finanční prostředky na nákup bezpečnostní armatury v roce 2008	4.807,-
- odvod z investičního fondu – zůstatek IF - dle UR/12/14/2009	217.000,-
- odvod z investičního fondu – zapojení RF	57.000,-

### VIII.2 Fond odměn

Fond odměn byl ve sledovaném období tvořen přidělem ze zisku ve výši 1.000,- Kč. Fond odměn nebyl čerpán.

### VIII.3 Fond kulturních a sociálních potřeb

Tvorba a čerpání FKSP probíhala v souladu s platnými předpisy a vnitřním předpisem Klíče. Ve sledovaném období byly prostředky FKSP použity k těmto účelům:

1. Stravování	63.439,-
2. Vitamínová akce pro zaměstnance	29.975,26
3. Příspěvky zaměstnavatele na penzijní připojištění	50.100,-
4. Kultura a tělovýchova	23.549,-
5. Dary – jubileum	6.000,-

### VIII.4 Rezervní fond – přehled tvorby a čerpání v roce 2009

Dárce	Rok přijetí	Kč	Účel	Zúčtováno dokladem	Zůstatek daru
SEKNE	2005	10 000,00	v souladu s cíli a posláním ÚSP	4094/2009	0,00
EKOFOU	2005	50 000,00	v souladu s cíli a posláním ÚSP	4094/2009	0,00
OS Olomoucký klíč	2008	10 447,26	v souladu s účelem veřejné sbírky	4160/2009	0,00
COMMERZBANK	2008	20 000,00	nákup vánočních dáreků	4175/2008	0,00
OS Slunovrat	2009	32 000,00	přístupový systém do budovy	4022/2009	524,50
Sdružení SCAN	2009	3 000,00	činnost dramiky	4068/2009	0,00
SMART Financial, s.r.o.	2009	10 000,00	Zahradní slavnost	4054/2009	0,00
Příděl z HV 2008	2009	36 026,35			198,29
Nadace Charty 77 - Bariéry	2009	6 150,00	přeprava na rekreaci	4074/2009	0,00
OS Slunovrat	2009	504,00	přeprava klientů na rekreaci	4159/2009	0,00
OS Olomoucký klíč	2009	20 000,00	fakultativní služby	4098/2009	261,50
OLZ a. s.	2009	10 000,00	hygienické potřeby klientů Domova		10 000,00
COMMERZBANK	2009	25 000,00	vánoční dárky klientů	4158/2009	0,00
Šerclová Růžena	2009	300,00	drobný finanční dar		300,00
Mgr. Jiří Zecpal, Ph.D.	2009	5 000,00	hygienické potřeby klientů Domova		5 000,00

## IX. Projekty

### IX.1 Vlastní projekty

#### IX.1.1 Vzdělávací program pro integraci osob s mentálním postižením

V DS Domino je realizován projekt č. CZ 04.1 05/3.2.49.2/3288 „Vzdělávací program pro integraci osob s mentálním postižením“ (SROP, opatření 3.2. „Podpora sociální integrace v Olomouckém kraji“) – finanční podpora projektu byla ukončena k 30. 6. 2008, závazek udržitelnosti projektu trvá po dobu 5-ti let.

Obsahem projektu bylo vybudování počítačové učebny, nákup speciálních výukových programů, zaškolení pracovníků v přímé práci a následná vlastní práce klientů s těmito výukovými programy. Prostřednictvím těchto programů klienti získávají intelektuální dovednosti, které jsou velmi důležitým prvkem v oblasti sociální rehabilitace a profesní orientace.

Proběhly školící kurzy pro práci s počítačovými programy (Word, Excel, Power Point a speciální výukové programy) pro pracovníky.

#### IX.1.2 Budky pro netopýry do areálu Výstaviště Flora Olomouc, a.s.

Na základě předloženého projektu „Budky pro netopýry do areálu Výstaviště Flora Olomouc, a.s.“ byla Klíči schválena podpora z rozpočtu statutárního města Olomouce v oblasti tvorby a ochrany životního prostředí pro rok 2009. Finanční podpora ve výši 13.512,- Kč byla poskytnuta na zhotovení budek pro netopýry. V rámci terapeutické činnosti klientů DS Domino bylo zhotoveno 25 budek pro netopýry, které byly umístěny ve Smetanových sadech.



#### IX.1.3 Zpracování záměru projektu „Podpora samostatného bydlení“

Záměrem projektu je realizace služby Podpora samostatného bydlení dle § 43 zákona č. 108/2006 Sb., o sociálních službách. Tato služba je od ledna 2010 poskytována klientům formou podpory samostatného bydlení týmem asistentů v bytě v běžné zástavbě. Cílovou skupinou jsou klienti s lehkou až střední formou mentálního postižení z Olomouckého kraje, kteří absolvovali tréninkový program v chráněném bydlení.

### IX.2 Spoluúčast na realizaci projektů jiných řešitelů

#### „Partnerstvím ke zvýšení úrovně praktického vzdělávání a lepšímu uplatnění na trhu práce“

Realizátorem projektu uskutečňovaného v rámci Operačního programu Rozvoj lidských zdrojů je Caritas – vyšší odborná škola sociální Olomouc. Obsahem

projektu je zkvalitnění spolupráce v oblasti praktického vzdělávání studentů Caritas VOŠs.

## X. Sponzoring

Stejně jako většina obdobných subjektů i Klíč v současné době disponuje limitovanými prostředky. Vítáme proto spolupráci s každým, komu není lhostejný osud našich mentálně postižených spoluobčanů, a pokoušíme se zajistit alespoň část financí prostřednictvím sponzorských aktivit a účastí na vyhlašovaných grantových výzvách. Přehled donátorů v roce 2009:

Občanské sdružení Slunovrat  
 Nadace Charty 77  
 SMART Financial, s. r. o.  
 Sdružení SCAN  
 Jiří Ruček, Olomouc  
 Občanské sdružení Olomoucký klíč  
 OLZ, a.s.  
 COMMERZBANK Aktiengesellschaft, pobočka Praha  
 JANKU podlahy, s. r. o.  
 Mgr. Jiří Zápál, Ph.D.  
 Šerclová Růžena  
 FELOMA, s. r. o.

## XI. Další údaje

### XI.1 Vnější kontrolní činnost

	kontrolní orgán	předmět kontroly	výsledek kontroly
1.	VZP, Krajská pobočka pro Olomoucký kraj, Lazecká 22A	využívání a poskytování zdravotní péče hrazené ze zdravotního pojištění v jejím objemu a kvalitě včetně dodržování cen u smluvních zařízení a pojištěnců	dokumentace je vedena pouze v písemné podobě, 1 x duplicitní doklad, ponechávání kopií dokladů 06 DP namísto originálu
2.	VZP, Krajská pobočka pro Olomoucký kraj, Lazecká 22A	odvod pojistného na veřejné zdravotní pojištění, dodržování povinnosti zasílat VZP ČR kopie záznamů o pracovním úrazu; kontrolované období 09/2005 - 07/2009	kontrolou nebyly zjištěny žádné nedostatky

### XI.2 Vnitřní kontrolní činnost

V Klíči je zaveden vnitřní kontrolní systém, který v souladu se zákonem č. 320/2001 Sb., o finanční kontrole ve veřejné správě vytváří podmínky pro hospodárny, efektivní a účelný výkon veřejné správy. Předmětem finanční kontroly jsou veškeré veřejné finanční prostředky, se kterými Klíč hospodaří. Funkci interního auditora vykonává zřizovatel.

Ve sledovaném období byla vnitřní kontrolní činnost v Klíči prováděna průběžně jeho vedoucími pracovníky, kteří sledovali prováděné činnosti na svěřených úsecích

a přijímali přiměřená opatření. Kontroly byly zaměřeny na hospodárné využití rozpočtových prostředků, hospodaření s osobními ochrannými pracovními prostředky, kontrolu úhrad ošetřovného klientů a kontrolu evidence prádla. Výsledky kontrol a uložená nápravná opatření byly projednávány na poradách vedení Klíče.

V souladu s harmonogramem kontrolní činnosti byly prováděny hospitace pracovních výchovných činností. Veškerá hospitační činnost, v jejímž rámci byla prováděna kontrola dokumentace klientů, byla písemně dokumentována.

Kontrolní činnost na úseku zdravotním byla zaměřena na kontrolu podávání léků, výdeje stravy, čistotu výdejny stravy, čistotu přepravních nádob, likvidaci zbytků stravy, sledování kritických bodů HACCP, uložení a vedení zdravotní dokumentace klientů, uložení a expiraci léků, ředění, použití a uložení dezinfekčních prostředků, zajištění odpoledního a nočního provozu zdravotního úseku, čistoty jednotlivých oddělení apod.

Smluvní lékařkou Klíče byl prováděn pravidelný dozor nad hygienou bydlení, stravování, sledování epidemiologické situace apod.

### **XI.3 Kontroly a revize technických zařízení**

Kontroly, проверки a revize technických zařízení byly prováděny podle zpracovaného ročního plánu pro rok 2009.

### **XI.4 Zdravotní péče**

Všichni klienti Klíče jsou registrováni u svých praktických a odborných lékařů, kteří po dobu registrace přejímají plnou odpovědnost za jejich zdravotní stav. Aktuální zdravotní indispozice klientů vyžadující zásah lékaře jsou řešeny pomocí LSPP, popř. RZP.

Klienti navštěvující denní formy pobytu si zajišťují prostřednictvím svých zákonných zástupců zdravotní péči u svých smluvních lékařů.

Za klienty DZP a TS Petrklíč přebírá Klíč odpovědnost za poskytování či zajištění zdravotní péče po dobu jejich přítomnosti ve službě.

Klientům chráněného bydlení Klíč prostřednictvím svých zaměstnanců zprostředkovává dopomoc při vyřizování preventivní a léčebné péče.

### **XI.5 Rehabilitace**

Rehabilitační péči v DZP, DS Petrklíč a DS Slunovrat zajišťují zdravotní sestry metodami, k nimž jsou odborně způsobilé. Provádějí zde léčebnou tělesnou výchovu formou skupinovou i individuální a masážní techniky. S klienty je postupováno dle konceptu bazální stimulace. Dále je zde aplikována doteková terapie a aromaterapie, míčková facilitace, je prováděna kraniosakrální terapie, Breussova masáž, synergická reflexní terapie. Ke všem klientům se zde přistupuje pokud možno individuálně. V rehabilitační péči je zahrnut též nácvik sebeobsluhy, ergoterapie a léčebně rehabilitační pobyty. Někteří klienti využívají vlastní rehabilitační pomůcky (rotoped, koloběžka), nebo rehabilitační pomůcky patřící do vybavení Klíče (chodítka, masážní křeslo, velký míč).

V zařízení mají klienti též k dispozici perličkové koupele, trampolínu a saunu. Toto vybavení mohou využít i klienti Domova a DS Domino.

Jedenkrát týdně mají klienti Klíče možnost účastnit se základního plaveckého výcviku pod vedením zkušených instruktorů.

## XI.6 Stravování

Klíč nemá vlastní stravovací provoz. V chráněném bydlení Domov je možnost vaření (snídaně, dopolední a odpolední svačiny, obědy, večeře), a to pouze pro potřeby klientů Domova. Vaření na ostatních odděleních je uskutečňováno pouze v rámci pracovního vyučování. Strava pro DZP Petrklíč, DS Domino, DS Slunovrat, a DS Petrklíč je zajišťována dodavatelsky (Domov seniorů Pohoda, Chválkovice). Klientům jsou nabízeny čtyři druhy diet – racionální, šetřící, diabetická a bezmléčná.

## XI.7 Spolupráce s rodiči, ev. zákonnými zástupci klientů

Na základě dohod patronů a rodičů byla v uplynulém roce uskutečňována pravidelná individuální setkání, jejichž prostřednictvím byli rodiče seznamováni s Projektem rozvoje klienta a jeho hodnocením. S dobrým ohlasem rodičů a dalších příznivců Klíče se i v uplynulém roce setkaly „Zahradní slavnost“ a „Adventní setkání“, které jsou chápány nejen jako možnost prezentace činnosti Klíče, ale i jako významný prvek upevňující a rozvíjející spolupráci s rodinami klientů. Během měsíců srpen - září byly pořádány individuální schůzky klientů a jejich opatrovníků se sociální pracovníci a patrony, na kterých jim byla nabízena možnost uzavření smlouvy o poskytování sociální služby.

Každé první pondělí v měsíci byla těm rodičům, kteří upřednostňovali osobní jednání, nabídnuta individuální konzultace. Co tři měsíce pak proběhly schůzky klientů, jejich zákonných zástupců, rodičů a opatrovníků s pracovníky zařízení a psychologem.

## XII. Závěr

V rámci společenské potřeby (stárnutí rodinných příslušníků, úbytek fyzických i psychických schopností stávajících klientů Klíče) a legislativních změn je velikým přínosem rekonstrukce objektu Dolní Hejčínská 28, jejíž realizace přispěla k zásadnímu rozšíření kvality a kvantity Klíčem poskytovaných služeb.

V rámci spolupráce s Oblastním spolkem Českého červeného kříže Olomouc byla zajištěna stáž dvou dobrovolnic německého Červeného kříže, které se po čtyři měsíce podílely na zajištění služeb poskytovaných v budově Dolní Hejčínská 28.

V roce 2009 pokračovaly praxe studentů PdF a FF UP v Olomouci, VOŠ sociální Caritas, SZŠ a Vyšší zdravotnické školy Emanuela Pöttinga a odborné praxe účastníků rekvalifikačního kurzu pracovníka v sociálních službách.

